



第 59 号

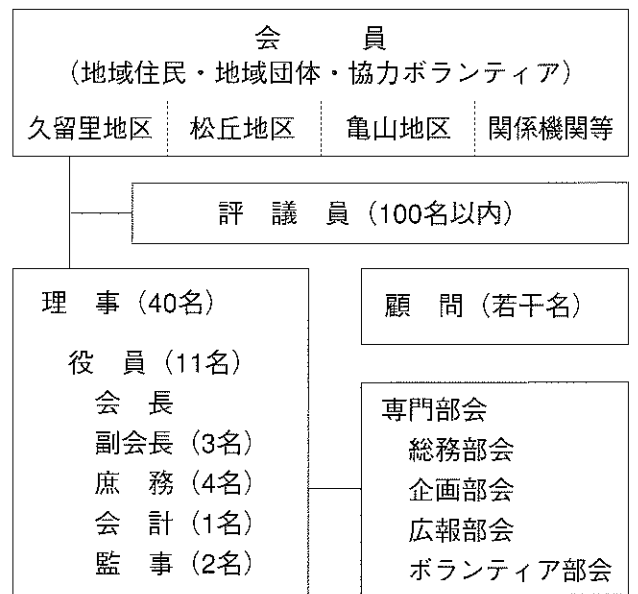
発行 上総地区社会福祉協議会
 編集 広報部会
 君津市久保3丁目1番1号
 君津市保健福祉センター「ふれあい館」内
 TEL 0439(57)2250(保健福祉センター)

上総地区の人口 (7月31日現在) 人口 6,818人 (男 3,327人、女 3,491人) 世帯数 3,093世帯
 65歳以上の高齢化率 45.82% 14歳以下の年少率 5.63%

平成30年度 上総地区社会福祉協議会事業計画

事業の名称	実施時期	事業内容
食事サービス	月2回	70歳以上のひとり暮らしで希望する方を対象に配食サービスを行う
敬老会	9月22日	65歳以上の方を対象に卒寿顕彰と地元演芸による敬老会を開催
広報啓発	9月・3月	広報紙「福祉かずさ」を発行 3,000部、年2回
福祉教育推進事業	随時	小・中学校の福祉体験学習の支援等
ふれあいサロン	10月	70歳以上のひとり暮らしで希望する方を対象にふれあいサロンを開催(久留里・松丘・亀山)
友愛訪問	8月・12月	70歳以上のひとり暮らしの方を対象に友愛訪問を実施(夏季・歳末)
介護教室	11月	介護実技及び介護予防に関する講習会を開催
役員・ボランティア研修	2月頃	先進地や他地区へのボランティア研修等を実施
ビデオライブラリー	通年	上総園の協力により研修用ビデオ教材の貸出し

君津市上総地区社会福祉協議会 組織図



役員・顧問名簿

会 長	粕谷 定嗣	
副会長	緒形 薫 田代 和男 久野田芳男	
庶 務	永峰 愛子 本吉 初雄 (特任) 川名 晴雄 (特任) 星野 芳人	
会 計	永峰 栄市	
監 事	鈴木 民夫 座間 一郎	
顧 問	鴫田 剛 三浦 道雄 池田 文男 三浦 章 加藤喜代美 竹井 道治	様 様 様 様 様 様

専門部会の審議事項と委員名簿 (◎部会長 ○副部会長)

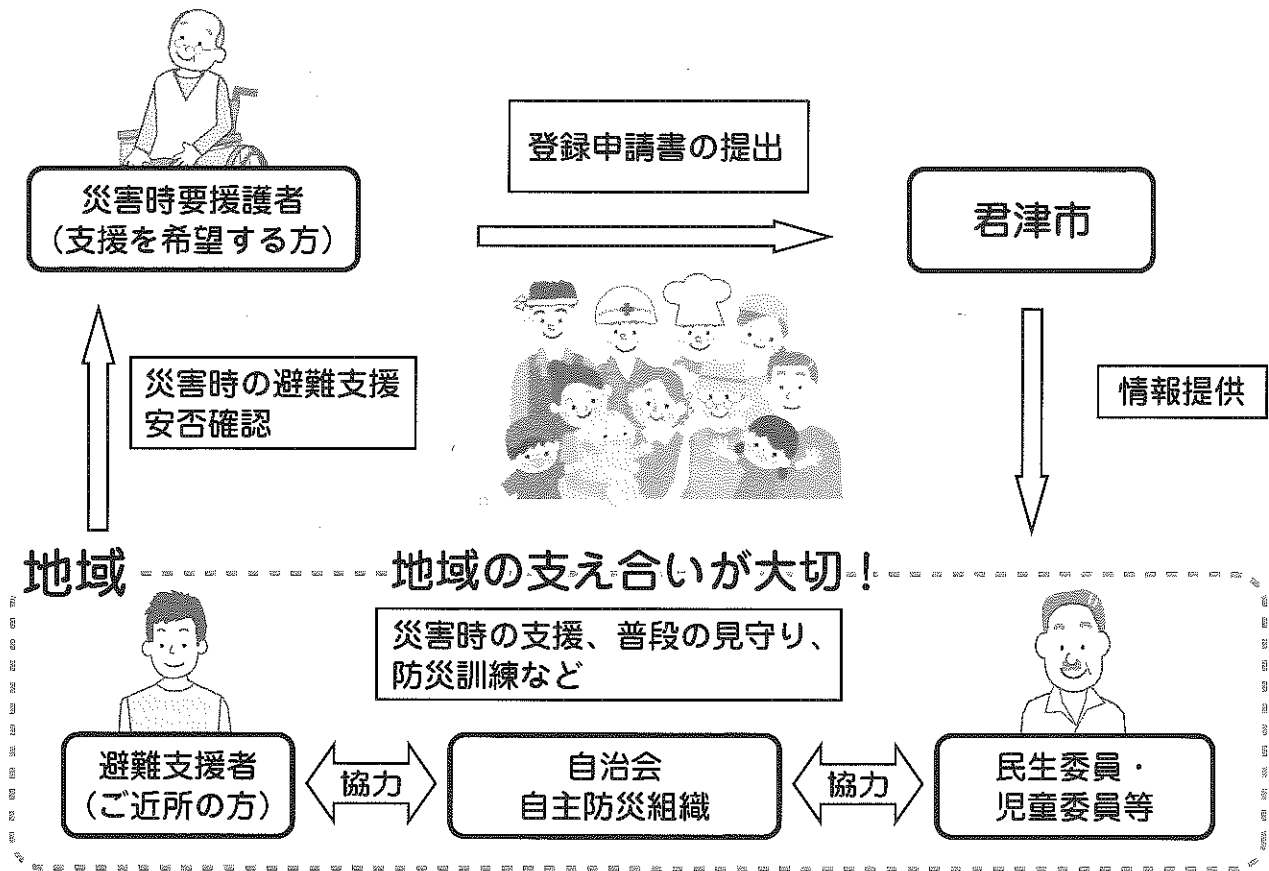
総務部会 組織運営、視察研修・住民懇談会の開催に関する事 緒形 薫 皇山 典昭 田代 和男 鈴木 民夫 粕谷 定嗣 本吉 義之 緒形 秀明 鴫田 邦朗 宗政 亀吉 毛塚 本吉 次郎	広報部会 広報紙「福祉かずさ」の編集、福祉情報の収集に関する事 ◎星野 芳人 水野谷 繁 ○本吉 初雄 永峰 愛子 鈴木 謙 川名 晴雄 久野田芳男 鎌田 行男 大野 澄子 永峰 栄市 月崎 俊弘 片倉 丈寛
企画部会 敬老会・ふれあいサロン・介護教室の開催に関する事 ◎唐鎌 渡 座間 昌子 ○石井 和美 田中 利雄 青山 芳久 鈴木 眞一 白井 三雄 林 弘子 河野 晴二 石井 富江 石井 三幸 本吉 茂夫 白熊 節子 座間 一郎 吉元ムトセ	ボランティア部会 食事サービスの実施、ボランティアの育成に関する事 ◎山崎 善雄 鈴木 わか ○毛塚 勝範 鈴木 キミ 永峰 愛子 松本 順子 鈴木 富雄 松宮 孝三 古川 敏雄 石井 三幸 山田 敏久 三枝 正子 清水 直美 鈴木 喜代 山口百 百合子 本吉 初雄 川名 晴雄 座間 房子 田中 秋雄 座間 節子 朝生美智子 島津 千代 大隅由紀美

災害時要援護者避難支援制度について

この制度は、要援護者が自身の情報を事前に市に登録し、要援護者の同意に基づき、その情報を地域の関係機関に提供することで、災害時の安否確認や避難支援などの必要な支援を要援護者が受けられるようにするものです。

災害時要援護者とは

ひとり暮らしの高齢者や障害者など、災害が起きたときに自らを守るための適切な行動が困難であり、地域での支援を希望する方であって、支援を受けるために必要な個人情報を自治会などの地域の関係機関に提供することに同意した方です。



- 災害時には、消防をはじめとする行政機関などが様々な公的支援を行いますが、それだけでは限界があります。
- この制度は、要援護者を地域の中で見守り、災害発生時や発生が予想される場合には、避難支援や地域の人たちが一緒に避難するなど、要援護者の支援を行うという共助の精神に基づく地域活動です。
- 自治会、自主防災組織、民生委員・児童委員などの地域の皆様には、このような趣旨をご理解いただき、ご協力くださいますようお願いいたします。

上総地区の災害時要援護者の登録状況 (平成30年7月31日現在)

登録者数 170人

内訳 (男 58人 女 112人) (ひとり暮らし高齢者 108人 障害者 62人)

(久留里地区 85人 松丘地区 45人 亀山地区 40人)

出典：君津市役所 厚生課

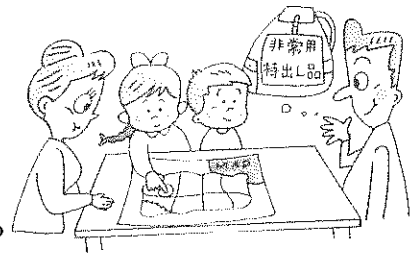
大地震に備え今一度確認をお願いします

最近、全国各地で地震が頻発しています。

千葉県沖でも、プレートのスロースリップという現象により、弱い地震が多く発生しています。

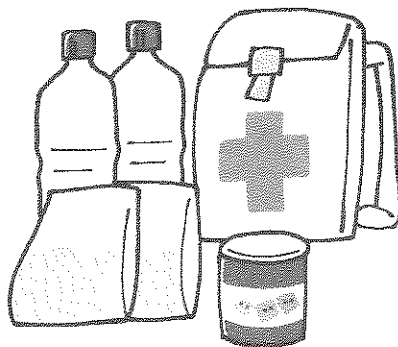
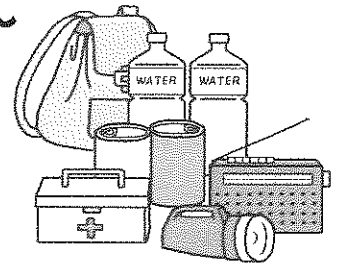
地震は、想定されていない地域が震源地となることもあります。いつ発生するかわからない大地震に備えて、今一度確認をしましょう。

- 非常備蓄品をそろえている。
- 市や地域の防災訓練に参加している。
- 家族が合流する場所を決めている。
- 本棚やテレビなど家具の転倒防止をしている。
- 避難の支障にならないように整理整頓している。
- 家族と災害時の連絡の取り方を、日頃から話し合っている。
- ペットボトルに水を溜めたり、浴槽に水を張るなど断水・消火対策をしている。
- ご近所で助け合えるように、日頃から声をかけあっている。



非常時持出品 ～最低限そろえておきたいもの～

- 懐中電灯 携帯ラジオ 非常食・水
- 貴重品 (多少の現金、通帳、印鑑、保険証など)
- 救急医薬品 (ばんそうこう、常備薬など)
- その他 (ヘルメット、下着類、軍手、ライター、ウェットティッシュなど)



非常備蓄品 ～災害後に備えるために～

- 水 (一人一日3ℓ 飲料水だけでなく生活用水含む)
 - 食料 (缶詰、レトルト食品、アレルギーなどがある場合はその事情にあった食料品)
 - 卓上コンロ、カセットボンベ
 - その他 (毛布、寝袋、簡易トイレ、使い捨てカイロなど)
- ※備蓄は最低3日分、推奨は1週間分です。

※上記は一例です。個人によって必要なものが違ってきます。 出典：君津市役所 危機管理課

上総地区敬老会のお知らせ

- 【日 時】 9月22日(土曜日) 午前10時30分開会
- 【会 場】 君津市立松丘小学校 体育館
- 【参加対象】 65歳以上の方
- 【内 容】

本年度に満90歳を迎えられる方に
 卒寿記念品の贈呈

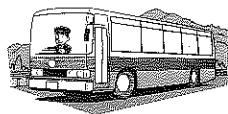
地元有志による演芸(出演予定)

- 扇 会 智寿乃会 ピリ・アロハくるり
- J A きみつ女性部上総大正琴クラブ コーラス山ぼうし
- 上総カラオケ同好会



- ◎事前の参加申し込みは必要ありません。当日直接お越しください。
- ◎参加者に昼食(弁当)と記念品を用意いたします。
- ◎上履き(スリッパ等)をお持ちください。
- ◎ご家族、近隣の方には送迎のご協力をお願いできましたら幸いです。
- ◎送迎バスを運行します。

- ①前田鉄工所(9:30)→久留里駅前(9:35)→久留里大谷八坂神社前(9:40)
 →川谷熊野神社前(9:45)→吉田屋前(9:50)→平山出雲スタンド前(10:00)
 →松丘小学校着
- ②黄和田畑バス停(9:35)→仲ノ代バス停(9:40)→蔵玉バス停(9:45)
 亀山コミセン(9:55)→亀山駅前(10:00)→名殿消防機庫前(10:05)
 →松丘小学校着



上総地区介護教室のお知らせ

【期日及び内容】

回	期 日	内 容
第1回	11月10日(土)	「いざという時の介護サービスの利用方法」 「健康長寿で住み続けるために」、施設見学
第2回	11月24日(土)	「認知症を理解して接するには」 「体をいためないスムーズな介護技術」

- 【時 間】 各回とも14:00~16:00 (2時間)
- 【会 場】 特別養護老人ホーム上総園 地域交流ホール
- 【参加対象】 どなたでも参加できます ※参加費はかかりません
- 【参加申込】 君津市社会福祉協議会まで ☎ 57-2250

- ◎ご興味のある回のみ参加いただくこともできます。
- ◎当日は現地集合・現地解散となります。動きやすい服装にてお越しください。